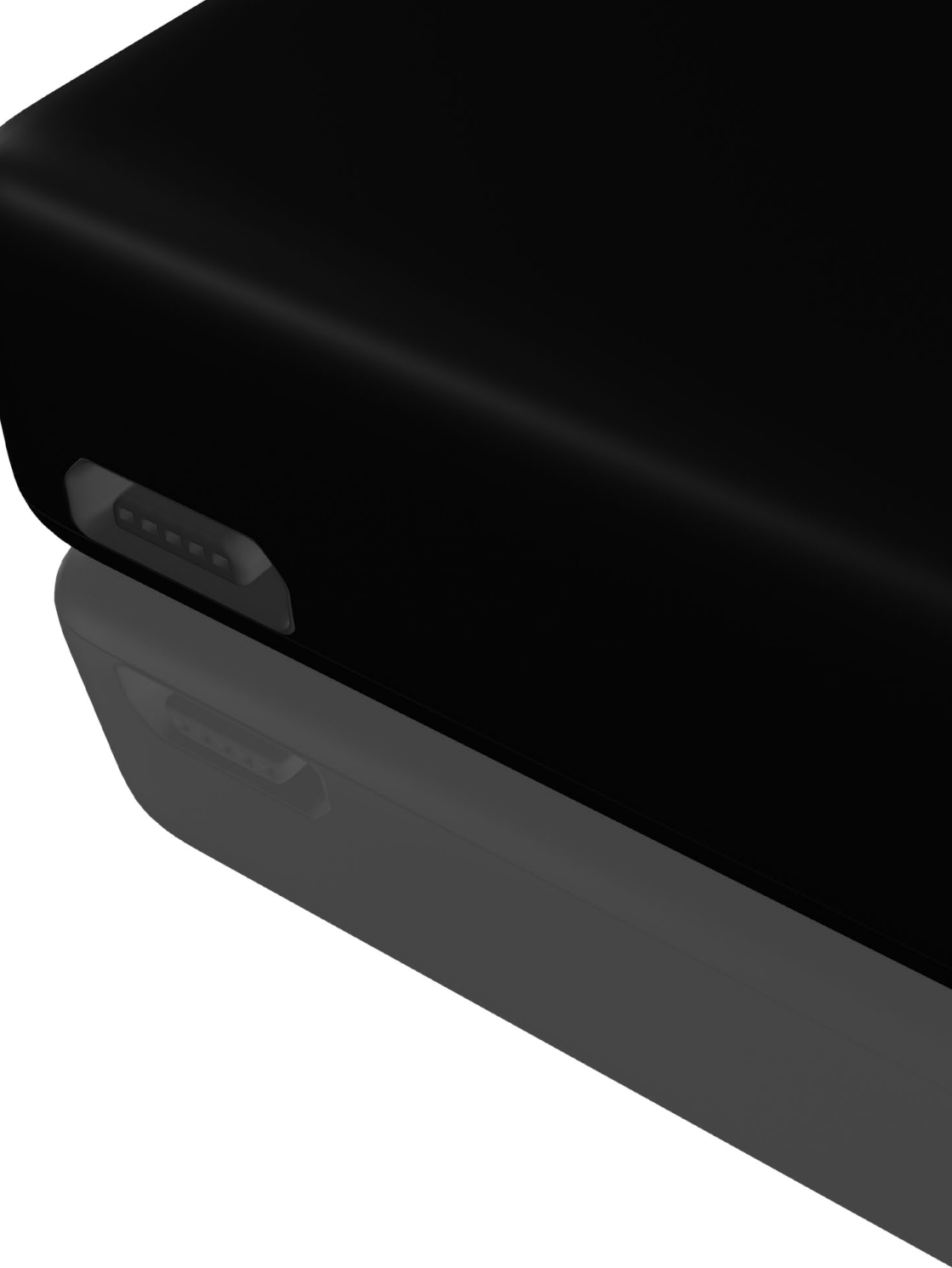




***Betriebsanleitung***



## ***Herzlichen Glückwunsch!***

Der **nano** ist ein kompaktes Fahrzeug-Ortungsgerät, welches zu den kleinsten am Markt gehört und innerhalb kürzester Zeit installiert ist. Mit seinem integrierten Notfallakku arbeitet das System im Bedarfsfall auch ohne Stromversorgung für einige Zeit weiter.

Ab sofort können Sie sich auf zuverlässige Positionsdaten Ihrer Fahrzeuge freuen. Auf den folgenden Seiten zeigen wir Ihnen, wie einfach das Gerät installiert wird und wie Sie **das Portal** – die internetbasierte Einsatzzentrale – verwenden.

Auf geht's.



## ***Auf einen Blick***

Lieferumfang .....	6
Stromversorgung .....	6
Einbau.....	6
Ausrichtung .....	6
Einrichten .....	7
Ortungsintervalle.....	7
Schlafmodus .....	7
Wartung und Fehlerdiagnose .....	8
Akkuservice .....	9
Das Portal .....	10
Live-Ortung .....	12
Positionsarchiv .....	14
GEO-Zonen .....	16
Meine Einstellungen .....	18

## Lieferumfang

Zum **nano** liefern wir Ihnen diese Komponenten:

- 1 Ortungsgerät **nano**
- Zugangsdaten für **das Portal** (die internetbasierte Einsatzzentrale)
- 1 Anschlusskabel für den Festverbau

## Stromversorgung

Der **nano** muss an eine dauerhafte Stromversorgung angeschlossen werden. Bitte achten Sie auf eine dauerhafte Stromversorgung, auch bei ausgeschalteter Zündung. Unterstützung bieten die Fahrzeughersteller oder jede beliebige Autowerkstatt.

Der Stromverbrauch des Gerätes ist so gering, dass eine Entladung einer intakten Autobatterie auch bei mehrwöchiger Standzeit normalerweise ausgeschlossen ist. Der **nano** ist mit einem Notfallakku ausgestattet, der die Funktion des Gerätes ohne externe Stromversorgung für zirka 2 bis 3 Stunden sicherstellt.

## Einbau

Der **nano** ist für den Einbau im Armaturenbrett im Fahrzeug vorgesehen. Die Installation übernimmt jede beliebige Werkstatt und dauert je nach Fahrzeugmodell nur kurze Zeit. Der **nano** arbeitet besonders zuverlässig, wenn er möglichst weit entfernt von Wärmequellen und elektronischen Geräten angebracht wird. Bitte halten Sie unbedingt einen Abstand von mindestens 20 Zentimetern zu Heizung, Radio, Navigationsgerät und ähnlichen Anlagen.

## Ausrichtung

Bitte richten Sie das Gerät mit dem Logo nach oben zum Himmel

aus. Am zuverlässigsten arbeitet der **nano**, wenn er von wenig Metall umgeben ist. Die Seite mit dem Logo muss zwingend frei von Metall zugänglich sein. Glas- und Kunststoffteile sind unproblematisch. Die möglichen Einbaustellen im Armaturenbereich variieren je nach Fahrzeugtyp und können nicht pauschal benannt werden. Bitte prüfen Sie vor der Endinstallation die Funktion des Gerätes.

## Einrichten

Etwa fünf Minuten nach Anschluss an die Dauerstromversorgung ist der **nano** automatisch betriebsbereit. Das Gerät sendet Alarm-Meldungen per E-Mail, SMS oder Telefonanruf. Die Einrichtung geschieht im **Portal**, siehe **Meine Einstellungen** auf Seite 18.

## Ortungsintervalle

Der **nano** bestimmt permanent seine aktuelle Position. In Abhängigkeit vom Streckenverlauf und der gefahrenen Geschwindigkeit liegen die Intervalle der erfassten Position einige Sekunden auseinander. Das integrierte Streckenmanagementsystem sorgt für eine maximale Genauigkeit der erfassten Route bei gleichzeitig minimalem Datenaufkommen.

## Schlafmodus

Das Gerät ist mit einem intelligenten Schlafmodus ausgestattet, der aktiviert wird, wenn das Fahrzeug 10 Minuten lang steht. Das Gerät sendet dann keine Daten mehr. Auf diese Weise werden die Batterie geschont und die Lebensdauer des Akkus optimiert. Sobald das Fahrzeug wieder bewegt wird, sendet der **nano** seine aktuelle Position innerhalb weniger Sekunden.

# Wartung und Fehlerdiagnose

Der **nano** arbeitet zuverlässig und vollkommen wartungsfrei. Sollten Funktionsstörungen auftreten, überprüfen Sie bitte folgende Punkte:

## **Der nano sendet nach dem Erstanschluss keine Positionsdaten ins Portal**

- Sind die Einbauhinweise beachtet worden (siehe Seite 7)?

## **Das Gerät hat bereits stabil gearbeitet und sendet jetzt keine Positionsdaten mehr ins Portal**

- Ist die Datenkarte gesperrt?
- Ist das Anschlusskabel entfernt worden oder defekt?

## **Einzelne Touren werden nicht aufgezeichnet**

- Sind die Einbauhinweise beachtet worden (siehe Seite 7)?
- Ist das Anschlusskabel entfernt worden oder defekt?

## **Alarm-Meldungen kommen auf dem Telefon oder der E-Mail-Adresse nicht an**

- Haben Sie nach Eingabe der Telefonnummer/E-Mail-Adresse auf **Änderungen speichern** geklickt (siehe **Meine Einstellungen** auf Seite 18)?
- Ist die E-Mail-Adresse beziehungsweise Rufnummer korrekt angegeben worden (siehe **Meine Einstellungen** auf Seite 18)?
- Ist die entsprechende Zone im Portal aktiviert worden (siehe **GEO-Zonen** auf Seite 16)?

## **Alarm-Meldungen werden im Portal nicht angezeigt**

- Haben Sie nach Eingabe der Telefonnummer/E-Mail-Adresse auf **Änderungen speichern** geklickt (siehe **Meine Einstellungen** auf

Seite 18)?

- Ist die E-Mail-Adresse beziehungsweise Rufnummer korrekt angegeben worden (siehe **Meine Einstellungen** auf Seite 18)?
- Ist die entsprechende Zone im Portal aktiviert worden (siehe **GEO-Zonen** auf Seite 16)?

Sollten Sie trotz dieser Hinweise weiterhin Probleme mit Ihrem **nano** haben, wenden Sie sich bitte per E-Mail an unseren Support unter [support@khs-consult.de](mailto:support@khs-consult.de)

# Akkuservice

Der **nano** ist mit einem Notfallakku ausgerüstet. In Abhängigkeit von Temperaturschwankungen ist die Lebensdauer jedoch begrenzt. Wir empfehlen, den Akku alle zwei Jahre zu erneuern und das Gerät zum Akkuservice (kostenpflichtig) einzusenden:

KHS consult GmbH & Co. KG  
Abteilung Support  
Bertolt-Brecht-Allee 24  
01309 Dresden  
E-Mail: [akkuservice@khs-consult.de](mailto:akkuservice@khs-consult.de)

Nach wenigen Tagen schicken wir Ihnen das Gerät mit einem neuen Akku zurück. Die Servicepauschale beträgt 50,00 Euro zuzüglich Umsatzsteuer. Der Versand ist kostenfrei.

# Das Portal

Auf den folgenden Seiten zeigen wir Ihnen, wie die internetbasierte Einsatzzentrale Ihres Ortungsgerätes funktioniert. Im **Portal**

werden alle Positionsdaten gebündelt und grafisch dargestellt. Außerdem verwalten Sie hier, an welche Telefonnummern und E-Mail-Adressen die Alarm-Meldungen verschickt werden, können GEO-Zonen einrichten und vieles mehr.

Geben Sie in die Adresszeile Ihres Browsers folgende URL ein: <http://www.e-foxx.com>

The screenshot shows the e-foxx Systems website. At the top, there is a navigation menu with links for News, Produkte, Preise, Häufige Fragen, Unternehmen, Presse, and Kontakt. Below the menu, there is a large banner with the text "Egal wer Ihr Fahrzeug fährt, Sie sind immer dabei!" and a list of features: Diebstahlschutz durch Bewegungssensor, Alarmierung per SMS, Email oder Telefon, Weltweite Benachrichtigung, Einrichtung von frei definierbaren Alarmzonen, and Alarm bei Stromtrennung. To the right of the banner, there are two news snippets: "Industrie steuert Galileo" and "GPS-Empfänger überführt Bande von...". Below the banner, there is a "Willkommen bei e-foxx|Systems" section with a brief description of the company's services. To the right of this section, there is a "kostenloser Rückruf" button. Below the welcome section, there is a "Wir finden die passende Lösung für Sie, beantworten Sie uns bitte dafür folgende 3 Fragen:" section with a "Produktfinder" search bar. The first question is "Frage1: Zu welcher Interessenten-Gruppe gehören Sie?" with two options: "Unternehmer im Fahrzeug- oder Logistikbereich" and "Besorgter Eigentümer eines wertvollen Fahrzeuges". To the right of this section, there is a login form with fields for "Benutzer:" and "Passwort:" and a "Login" button.

Melden Sie sich an. Die Zugangsdaten finden Sie auf dem Lieferschein Ihres Gerätes.

Benutzer: MaxMustermann  
Passwort: \*\*\*\*\*

# Live-Ortung

Das **Portal** zeigt Ihnen nach der Anmeldung automatisch alle aktuellen Informationen Ihres **nano**. Dazu gehören die letzte bekannte Position, die Geschwindigkeit, der Ladezustand des Akkus und

weiteres. Wenn Sie dieses Fenster geöffnet lassen, aktualisiert sich die Position auf der Karte automatisch und das Gerät zieht einen blauen Schweif hinter sich her. Sie können auch mehrere Geräte gleichzeitig live verfolgen.

Wählen Sie das gewünschte Gerät. Durch Drücken der STRG-Taste (Mac: ⌘-Taste) können Sie mehrere Geräte gleichzeitig auswählen.

Hier sehen Sie stets die neuesten GEO-Daten Ihres **nano**

- Längen- und Breitengrad
- Höhe über dem Meeresspiegel
- Geschwindigkeit

Die Symbole zeigen den Status des Gerätes:

- Verbindung zum Mobilfunknetz
- Satellitenempfangsqualität
- Akkuladung

Wenn der **nano** 10 Minuten lang nicht bewegt wird, schaltet das Gerät in den **Schlafmodus** (siehe Seite 7) und zeigt hier die Ruhezeit an.

Wählen Sie, ob die Ansicht automatisch aktualisiert werden soll und in welchem Intervall.

The screenshot shows a web browser window titled "Liveortung" with the URL "http://80.146.164.144/index.php?cmd=changeDeviceID". The interface includes a navigation menu with "Live-Ortung", "Positions-Archiv", "Geo-Zonen", "Meine Einstellungen", and "Abmelden". A "Karten-Menü" button is visible on the right. The main area displays a map with a blue line indicating the device's path. On the left, a sidebar shows the device name "Flixx mobile", the last known position "Do 28. Okt 2010 10:18:48", coordinates, and a speedometer showing "38 km/h". Below the speedometer are icons for GSM OK!, 10 Sat, and >90% battery. At the bottom left, there is a warning icon and a "Automatischer Reload in 4 Sek." section with radio buttons for 5s, 10s, and 20s.

Sie können zwischen verschiedenen Karten wählen:

- Google Straßenkarte
- Google Hybrid
- Google Satellite
- OpenStreetMaps Mapnik
- OpenStreetMaps Osmarender
- OpenStreetMaps Fahrradkarte

Hier befindet sich Ihr Gerät gerade. Der blaue Schweif zeigt die Richtung, aus der es gekommen ist.

An dieser Stelle können Sie eine Übersicht aller verschickten Alarmer aufrufen.

# Positionensarchiv

Im Positionensarchiv können Sie alle Positionen der Vergangenheit aufrufen und grafisch darstellen. Hier finden Sie auch eine

Unterstützung für Ihr Fahrtenbuch. Zu jeder Position speichert **das Portal** die Geschwindigkeit, so dass Sie sich eine Strecke in farbigen Punkten anzeigen lassen und für jeden Positionspunkt die Geschwindigkeit nachvollziehen können.

**Wenn Sie mehrere Geräte im Einsatz haben, können Sie hier das gewünschte auswählen.**

**Hier wählen Sie, ob die Auswertung nach Zeit oder nach Touren (Standard) erfolgen soll. Je nach Auswahl ändert sich die Anzeige unterhalb des Kalenders:**

**nach Zeit**  
Wählen Sie das gewünschte Datum und einen Zeitraum (zum Beispiel 9:00 bis 16:30 Uhr) und klicken anschließend auf **Zeitraum aktualisieren** – in der Karte wird Ihnen nun die Strecke gezeigt, auf der sich das Gerät in diesem Zeitraum bewegt hat.

**nach Touren**  
Wählen Sie das gewünschte Datum. Nun sehen Sie alle Routen in chronologischer Reihenfolge mit Kilometerangabe. Wählen Sie die gewünschte Tour und die Kartenansicht wird automatisch aktualisiert.

**Aktivieren Sie Wegpunkte/Geschwindigkeit, um die zurückgelegte Strecke mit farbigen Punkten anzuzeigen. Jede Farbe steht für einen Tempobereich – gelb zum Beispiel für 50 bis 80 km/h.**

**Wenn Sie mit der Maus über einen Punkt fahren, sehen Sie die genaue Uhrzeit und Geschwindigkeit.**

**Sie können zwischen verschiedenen Kartenanbietern wählen:**

- Google Straßenkarte
- Google Hybrid
- Google Satellite
- OpenStreetMaps Mapnik
- OpenStreetMaps Osmarender
- OpenStreetMaps Fahrradkarte

**Der CSV-Datenexport unterstützt Sie bei der Erstellung Ihres Fahrtenbuches. Wählen Sie einfach den Monat und das Jahr, klicken Sie anschließend auf CSV-Datenexport und alle Touren werden in eine CSV-Tabelle exportiert, die Sie in jedem Tabellenkalkulationsprogramm (zum Beispiel Microsoft Excel) öffnen und verarbeiten können.**

**Mit einem Klick auf Tagesauswertung erhalten Sie eine übersichtliche Tabelle des gewählten Datums.**

Abfahrt	Start-Adresse	Ankunft	Ziel-Adresse	Strecke
07:11:33	Breite 51,0569° Länge 13,7746°	07:20:43	Streuwalstraße 11, 01069 Dresden	3,94km
07:38:23	Streuwalstraße 11, 01069 Dresden	07:46:38	Burckhardtstraße 7, 01307 Dresden	4,00km
08:44:41	Burckhardtstraße 7, 01307 Dresden	08:56:11	Leipziger Straße 23, 01097 Dresden	5,15km
13:05:52	Leipziger Straße 23, 01097 Dresden	13:27:53	Briesnitzer Höhe 17, 01157 Dresden	9,33km
13:52:03	Briesnitzer Höhe 17, 01157 Dresden	14:09:04	Neuberstraße 23, 01307 Dresden	10,00km
				<b>Gesamtstrecke: 32,41km</b>

A	B	C	D	E	F	G	H
Abf.	Start	Ank.	Start	Ziel	Strecke	Wegp.	Wegp.
3	01.10.2010	7:07:49	01.10.2010	7:28:48	Burckhardtstraße 7, 01307 Dresden	Burckhardtstraße 13, 01307 Dresden	7,94
4	01.10.2010	8:18:48	01.10.2010	8:21:52	Burckhardtstraße 13, 01307 Dresden	Sonnenener Straße 29, 01307 Dresden	4,71
5	01.10.2010	8:55:58	01.10.2010	8:59:39	Sonnenener Straße 29, 01307 Dresden	Burckhardtstraße 1, 01307 Dresden	1,08
6	01.10.2010	9:19:36	01.10.2010	9:21:36	Burckhardtstraße 1, 01307 Dresden	Leibnizstraße 2, 01307 Dresden	2,39
7	01.10.2010	10:47:45	01.10.2010	10:51:16	Leibnizstraße 2, 01317 Dresden	Mageburger Straße 25, 01067 Dresden	5,94
8	01.10.2010	11:08:14	01.10.2010	11:10:54	Mageburger Straße 25, 01067 Dresden	Leipziger Straße 23, 01097 Dresden	3,90
9	01.10.2010	16:28:01	01.10.2010	16:49:01	Leipziger Straße 23, 01097 Dresden	Mittelmeinerstraße 7, 01307 Dresden	7,33
10	01.10.2010	16:54:37	01.10.2010	16:55:34	Burckhardtstraße 7, 01307 Dresden	Mittelmeinerstraße 7, 01307 Dresden	0,56
11	01.10.2010	17:11:43	01.10.2010	17:13:49	Philippstraße 52, 01307 Dresden	Burckhardtstraße 1, 01307 Dresden	0,56
12	02.10.2010	8:38:21	02.10.2010	8:43:08	Poststraße 29, 10253 Berlin	Poststraße 1, 01307 Dresden	3,97
13	02.10.2010	9:56:56	02.10.2010	7:33:33	Potsdamerplatz 1, 01079 Berlin	Potsdamerplatz 1, 01079 Berlin	214,7
14	02.10.2010	7:45:51	02.10.2010	8:43:08	Poststraße 29, 10253 Berlin	Leipziger Straße 23, 01097 Dresden	16,38
15	02.10.2010	11:08:38	02.10.2010	17:18:58	Gehrigstraße 21, 13088 Berlin	Breite 51,0569° Länge 13,7746°	261,6
16	02.10.2010	11:08:38	02.10.2010	18:02:28	Breite 51,0569° Länge 13,7746°	Breite 51,0569° Länge 13,7746°	4,98
17	02.10.2010	18:23:16	02.10.2010	18:36:18	Breite 51,0569° Länge 13,7746°	Mageburger Straße 10, 01067 Dresden	4,78
18	03.10.2010	8:05:10	03.10.2010	8:08:28	Breite 51,0569° Länge 13,7746°	Mageburger Straße 10, 01067 Dresden	4,78
19	03.10.2010	8:31:46	03.10.2010	10:02:23	Mageburger Straße 10, 01067 Dresden	An Alton Friedhof 31, 13254 Berlin	186,4
20	03.10.2010	10:17:13	03.10.2010	10:41:02	An Alton Friedhof 31, 13254 Berlin	Ausbahnstraße 30, 1, 08833 Berlin	72,81
21	03.10.2010	11:47:51	03.10.2010	16:03:18	Ausbahnstraße 30, 1, 08833 Berlin	Burckhardtstraße 40, 01375 Perleberg	224,9
22	03.10.2010	11:48:24	03.10.2010	20:49:38	Burckhardtstraße 40, 01375 Perleberg	Burckhardtstraße 1, 01307 Dresden	1,73
23	03.10.2010	11:48:24	03.10.2010	22:01:56	Burckhardtstraße 1, 01307 Dresden	Burckhardtstraße 1, 01307 Dresden	1,73
24	03.10.2010	11:48:24	03.10.2010	12:01:56	Burckhardtstraße 1, 01307 Dresden	Anf. Friedhof 11, 18179 Perleberg	55,85
25	03.10.2010	11:48:24	03.10.2010	17:01:56	Burckhardtstraße 1, 01307 Dresden	Breite 51,0569° Länge 13,7746°	60,7
26	03.10.2010	11:48:24	03.10.2010	18:05:42	Breite 54,4642° Länge 12,54959°	Breite 54,4642° Länge 12,54959°	1,6
27	03.10.2010	11:48:24	03.10.2010	18:05:42	Breite 54,4642° Länge 12,54959°	Breite 54,4642° Länge 12,54959°	1,6
28	03.10.2010	11:48:24	03.10.2010	18:05:42	Breite 54,4642° Länge 12,54959°	Breite 54,4642° Länge 12,54959°	1,6
29	03.10.2010	11:48:24	03.10.2010	18:05:42	Breite 54,4642° Länge 12,54959°	Breite 54,4642° Länge 12,54959°	1,6
30	03.10.2010	11:48:24	03.10.2010	18:05:42	Breite 54,4642° Länge 12,54959°	Breite 54,4642° Länge 12,54959°	1,6
31	03.10.2010	11:48:24	03.10.2010	18:05:42	Breite 54,4642° Länge 12,54959°	Breite 54,4642° Länge 12,54959°	1,6
32	03.10.2010	11:48:24	03.10.2010	18:05:42	Breite 54,4642° Länge 12,54959°	Breite 54,4642° Länge 12,54959°	1,6
33	03.10.2010	11:48:24	03.10.2010	18:05:42	Breite 54,4642° Länge 12,54959°	Breite 54,4642° Länge 12,54959°	1,6
34	03.10.2010	11:48:24	03.10.2010	18:05:42	Breite 54,4642° Länge 12,54959°	Breite 54,4642° Länge 12,54959°	1,6
35	03.10.2010	11:48:24	03.10.2010	18:05:42	Breite 54,4642° Länge 12,54959°	Breite 54,4642° Länge 12,54959°	1,6
36	03.10.2010	11:48:24	03.10.2010	18:05:42	Breite 54,4642° Länge 12,54959°	Breite 54,4642° Länge 12,54959°	1,6
37	03.10.2010	11:48:24	03.10.2010	18:05:42	Breite 54,4642° Länge 12,54959°	Breite 54,4642° Länge 12,54959°	1,6
38	03.10.2010	11:48:24	03.10.2010	18:05:42	Breite 54,4642° Länge 12,54959°	Breite 54,4642° Länge 12,54959°	1,6
39	03.10.2010	11:48:24	03.10.2010	18:05:42	Breite 54,4642° Länge 12,54959°	Breite 54,4642° Länge 12,54959°	1,6
40	03.10.2010	11:48:24	03.10.2010	18:05:42	Breite 54,4642° Länge 12,54959°	Breite 54,4642° Länge 12,54959°	1,6
41	03.10.2010	11:48:24	03.10.2010	18:05:42	Breite 54,4642° Länge 12,54959°	Breite 54,4642° Länge 12,54959°	1,6
42	03.10.2010	11:48:24	03.10.2010	18:05:42	Breite 54,4642° Länge 12,54959°	Breite 54,4642° Länge 12,54959°	1,6
43	03.10.2010	11:48:24	03.10.2010	18:05:42	Breite 54,4642° Länge 12,54959°	Breite 54,4642° Länge 12,54959°	1,6
44	03.10.2010	11:48:24	03.10.2010	18:05:42	Breite 54,4642° Länge 12,54959°	Breite 54,4642° Länge 12,54959°	1,6
45	03.10.2010	11:48:24	03.10.2010	18:05:42	Breite 54,4642° Länge 12,54959°	Breite 54,4642° Länge 12,54959°	1,6
46	03.10.2010	11:48:24	03.10.2010	18:05:42	Breite 54,4642° Länge 12,54959°	Breite 54,4642° Länge 12,54959°	1,6
47	03.10.2010	11:48:24	03.10.2010	18:05:42	Breite 54,4642° Länge 12,54959°	Breite 54,4642° Länge 12,54959°	1,6
48	03.10.2010	11:48:24	03.10.2010	18:05:42	Breite 54,4642° Länge 12,54959°	Breite 54,4642° Länge 12,54959°	1,6
49	03.10.2010	11:48:24	03.10.2010	18:05:42	Breite 54,4642° Länge 12,54959°	Breite 54,4642° Länge 12,54959°	1,6
50	03.10.2010	11:48:24	03.10.2010	18:05:42	Breite 54,4642° Länge 12,54959°	Breite 54,4642° Länge 12,54959°	1,6
51	03.10.2010	11:48:24	03.10.2010	18:05:42	Breite 54,4642° Länge 12,54959°	Breite 54,4642° Länge 12,54959°	1,6
52	03.10.2010	11:48:24	03.10.2010	18:05:42	Breite 54,4642° Länge 12,54959°	Breite 54,4642° Länge 12,54959°	1,6
53	03.10.2010	11:48:24	03.10.2010	18:05:42	Breite 54,4642° Länge 12,54959°	Breite 54,4642° Länge 12,54959°	1,6
54	03.10.2010	11:48:24	03.10.2010	18:05:42	Breite 54,4642° Länge 12,54959°	Breite 54,4642° Länge 12,54959°	1,6
55	03.10.2010	11:48:24	03.10.2010	18:05:42	Breite 54,4642° Länge 12,54959°	Breite 54,4642° Länge 12,54959°	1,6
56	03.10.2010	11:48:24	03.10.2010	18:05:42	Breite 54,4642° Länge 12,54959°	Breite 54,4642° Länge 12,54959°	1,6
57	03.10.2010	11:48:24	03.10.2010	18:05:42	Breite 54,4642° Länge 12,54959°	Breite 54,4642° Länge 12,54959°	1,6
58	03.10.2010	11:48:24	03.10.2010	18:05:42	Breite 54,4642° Länge 12,54959°	Breite 54,4642° Länge 12,54959°	1,6
59	03.10.2010	11:48:24	03.10.2010	18:05:42	Breite 54,4642° Länge 12,54959°	Breite 54,4642° Länge 12,54959°	1,6
60	03.10.2010	11:48:24	03.10.2010	18:05:42	Breite 54,4642° Länge 12,54959°	Breite 54,4642° Länge 12,54959°	1,6
61	03.10.2010	11:48:24	03.10.2010	18:05:42	Breite 54,4642° Länge 12,54959°	Breite 54,4642° Länge 12,54959°	1,6
62	03.10.2010	11:48:24	03.10.2010	18:05:42	Breite 54,4642° Länge 12,54959°	Breite 54,4642° Länge 12,54959°	1,6
63	03.10.2010	11:48:24	03.10.2010	18:05:42	Breite 54,4642° Länge 12,54959°	Breite 54,4642° Länge 12,54959°	1,6
64	03.10.2010	11:48:24	03.10.2010	18:05:42	Breite 54,4642° Länge 12,54959°	Breite 54,4642° Länge 12,54959°	1,6
65	03.10.2010	11:48:24	03.10.2010	18:05:42	Breite 54,4642° Länge 12,54959°	Breite 54,4642° Länge 12,54959°	1,6
66	03.10.2010	11:48:24	03.10.2010	18:05:42	Breite 54,4642° Länge 12,54959°	Breite 54,4642° Länge 12,54959°	1,6
67	03.10.2010	11:48:24	03.10.2010	18:05:42	Breite 54,4642° Länge 12,54959°	Breite 54,4642° Länge 12,54959°	1,6
68	03.10.2010	11:48:24	03.10.2010	18:05:42	Breite 54,4642° Länge 12,54959°	Breite 54,4642° Länge 12,54959°	1,6
69	03.10.2010	11:48:24	03.10.2010	18:05:42	Breite 54,4642° Länge 12,54959°	Breite 54,4642° Länge 12,54959°	1,6
70	03.10.2010	11:48:24	03.10.2010	18:05:42	Breite 54,4642° Länge 12,54959°	Breite 54,4642° Länge 12,54959°	1,6
71	03.10.2010	11:48:24	03.10.2010	18:05:42	Breite 54,4642° Länge 12,54959°	Breite 54,4642° Länge 12,54959°	1,6
72	03.10.2010	11:48:24	03.10.2010	18:05:42	Breite 54,4642° Länge 12,54959°	Breite 54,4642° Länge 12,54959°	1,6
73	03.10.2010	11:48:24	03.10.2010	18:05:42	Breite 54,4642° Länge 12,54959°	Breite 54,4642° Länge 12,54959°	1,6
74	03.10.2010	11:48:24	03.10.2010	18:05:42	Breite 54,4642° Länge 12,54959°	Breite 54,4642° Länge 12,54959°	1,6
75	03.10.2010	11:48:24	03.10.2010	18:05:42	Breite 54,4642° Länge 12,54959°	Breite 54,4642° Länge 12,54959°	1,6
76	03.10.2010	11:48:24	03.10.2010	18:05:42	Breite 54,4642° Länge 12,54959°	Breite 54,4642° Länge 12,54959°	1,6
77	03.10.2010	11:48:24	03.10.2010	18:05:42	Breite 54,4642° Länge 12,54959°	Breite 54,4642° Länge 12,54959°	1,6
78	03.10.2010	11:48:24	03.10.2010	18:05:42	Breite 54,4642° Länge 12,54959°	Breite 54,4642° Länge 12,54959°	1,6
79	03.10.2010	11:48:24	03.10.2010	18:05:42	Breite 54,4642° Länge 12,54959°	Breite 54,4642° Länge 12,54959°	1,6
80	03.10.2010	11:48:24	03.10.2010	18:05:42	Breite 54,4642° Länge 12,54959°	Breite 54,4642° Länge 12,54959°	1,6
81	03.10.2010	11:48:24	03.10.2010	18:05:42	Breite 54,4642° Länge 12,54959°	Breite 54,4642° Länge 12,54959°	1,6
82	03.10.2010	11:48:24	03.10.2010	18:05:42	Breite 54,4642° Länge 12,54959°	Breite 54,4642° Länge 12,54959°	1,6
83	03.10.2010	11:48					

# GEO-Zonen

Legen Sie beliebige Bereiche auf der Karte (GEO-Zonen) fest und das Gerät versendet Alarm-Meldungen, sobald es eine Zone verlässt oder betritt. Sie können beispielsweise die Firmenzentrale,

den Wohnort, die Garage oder den nächtlichen Parkplatz in einer fremden Stadt definieren und erhalten automatisch einen Alarm, wenn der **nano** ein Gebiet erreicht oder verlässt. Unter **Meine Einstellungen** (siehe Seite 18) legen Sie fest, wohin der Alarm gesendet wird.



Wählen Sie das gewünschte Gerät aus.

Sie können eine beliebige Anzahl von Zonen einrichten.

An dieser Stelle sehen Sie alle vorhandenen Zonen und können sie auswählen, umbenennen, bearbeiten, vorübergehend deaktivieren oder löschen.

Bitte bestätigen Sie Ihre Änderungen jeweils durch einen Klick auf **Speichern**.

So erstellen Sie eine neue Zone:

1. Klicken Sie auf **Suchen** und geben Sie einen Ort ein, hier im Beispiel **Berlin Potsdamer Platz**
2. Klicken Sie auf **Zone erstellen**. Auf dem Bildschirm entsteht ein blaues Rechteck, das Sie in jede beliebige Form bringen können.
3. Geben Sie der Zone einen Namen
4. Setzen Sie das Häkchen bei **Zone aktiv**
5. Klicken Sie auf **Speichern**

Unter **Zonentyp wechseln** bestimmen Sie, ob ein Alarm beim Verlassen der Zone (blaue Zonenfarbe) oder beim Betreten der Zone (gelbe Zonenfarbe) verschickt werden soll.

Im abgebildeten Beispiel sendet der **nano** einen Alarm, sobald das Gerät die blaue Zone verlässt.

Sie können jede Zone in beliebige Formen bringen und beispielsweise einzelne Straßenzüge eingrenzen. Klicken Sie auf die **großen Eckpunkte** und ziehen Sie sie mit der Maus.

Um neue Eckpunkte hinzuzufügen, klicken und ziehen Sie einen **kleinen Eckpunkt**.

Das System arbeitet mit einigen Metern Toleranz. Bitte legen Sie die Zonengrenzen entsprechend großzügig fest, um unerwünschte Alarm-Meldungen zu vermeiden, falls sich das Gerät entlang einer Zonengrenze bewegt.

# Meine Einstellungen

Auf dieser Seite können Sie Ihre persönlichen Daten wie zum Beispiel das Kennwort ändern. Weiterhin legen Sie hier fest, an welche

Telefonnummern und E-Mail-Adressen die Alarm-Meldungen verschickt werden. Darüber hinaus können Sie neue Geräte einrichten oder vorhandene Geräte löschen.

**Meine persönlichen Daten:**  
Kundennummer: 10033  
Firma: KHS consult GmbH & Co.  
Anrede: Herr  
Nachname: Sommer  
Vorname: Stefan  
PLZ: 01309  
Ort: Dresden  
Adresse: Bertolt-Brecht-Allee 24  
Telefon: 0351/2644259-0  
Fax: 0351/2644259-9  
Passwort ändern:  
altes Passwort:   
neues Passwort:   
Passwort bestätigen:   
Änderungen speichern

**Alarmierungsnummern / e-Mail Adressen:**  
Geräte name: Flixx mobile  
IMEI/Seriennummer: 300501937  
Nummer / e-Mail 1: jan.koenig@vodafone.com  
neue Nummer:   
SMS-Guthaben: 9,36 €  
Änderungen speichern  
Geräte name: Flixx nano  
IMEI/Seriennummer: 203902809  
neue Nummer:   
SMS-Guthaben: 0,00 €  
Änderungen speichern

**Neues Endgerät anlegen:**  
IMEI:   
Die IMEI-Nr. des Endgerätes (Im Gerät unter dem Akku oder im Info-Dialog zu finden, 15-stellige ZAHL)  
Geräte name:   
Der Name für das Gerät, der im Portal angezeigt wird. Maximal 15 Zeichen  
Neues Endgerät anlegen

**Endgerät löschen:**  
IMEI:   
Die IMEI-Nr. des zu löschenden Endgerätes  
Endgerät löschen

**SMS-Konto:**  
Zum Aufladen Ihres SMS-Kontos nutzen Sie bitte nachfolgendes Formular:  
[SMS-Konto aufladen](#)  
Sie können auch e-Mails als SMS versenden:  
[Anleitung Vodafone](#)

Ändern Sie gegebenenfalls Ihre Daten wie Anschrift oder Rufnummer und bestätigen Sie sie anschließend mit einem Klick auf **Änderungen speichern**.

Nach der ersten Anmeldung sollten Sie auf jeden Fall Ihr persönliches Kennwort ändern.

In dieser Spalte sind alle vorhandenen Geräte aufgelistet, im abgebildeten Beispiel sind es zwei.

Sie können den Geräten sinnhafte Namen geben, um sie bei der Live-Ortung, im Positionsarchiv oder bei den Geo-Zonen leichter zu identifizieren.

In die weißen Felder neben **Nummer/e-Mail** beziehungsweise **neue Nummer** tragen Sie ein, an welche Rufnummern und E-Mail-Adressen die Alarm-Meldungen (zum Beispiel **Zone betreten** oder **Zone verlassen**) verschickt werden. Nach einem Klick auf **Änderungen speichern** entsteht jeweils ein neues leeres weißes Feld. So können Sie beliebig viele E-Mail-Adressen und Rufnummern festlegen. Alle Rufnummern und E-Mail-Adressen werden gleichzeitig alarmiert. Bitte tragen Sie in jedes weiße Feld genau eine Rufnummer oder eine E-Mail-Adresse ein.

Mobiltelefone erhalten bei einem Alarm eine SMS, Festnetztelefone einen automatisierten Anruf und E-Mail-Adressen eine E-Mail. Bitte achten Sie auf eine korrekte Schreibweise der Rufnummern im Format +491723456789 beziehungsweise +4935126442590. Für den Versand von Alarm-Meldungen an Telefonnummern entstehen SMS-Gebühren von jeweils 19 Cent. Bitte achten Sie auf ein entsprechendes Guthaben. Ist das SMS-Guthaben erschöpft, werden Alarm-Meldungen ausschließlich per E-Mail verschickt.

Um eine Rufnummer oder E-Mail-Adresse zu löschen, entfernen Sie sie einfach aus dem weißen Feld.

Bitte bestätigen Sie alle Änderungen durch Klick auf **Änderungen speichern**.

Um neue Geräte (zum Beispiel Zweit- oder Drittgeräte) dem **Portal** hinzuzufügen, tragen Sie die IMEI-Nummer des Gerätes in das weiße Feld ein. Anschließend vergeben Sie einen sinnhaften Namen und klicken auf **Neues Endgerät anlegen**.

Jedes Gerät hat eine eindeutige IMEI-Nummer. Die 15-stellige Zahl finden Sie auf der Rückseite des Gerätes und auf dem Lieferschein.

Um ein Gerät zu löschen, geben Sie dessen IMEI-Nummer ein und klicken auf **Endgerät löschen**. Bitte beachten Sie, dass damit ebenfalls alle gespeicherten Daten des Positionsarchivs gelöscht werden.



Eine Qualitätsmarke der  
KHS Consult GmbH & Co. KG  
Bertolt-Brecht-Allee 24  
01309 Dresden  
Tel. 0351 2644259-0  
info@e-foxx.com